
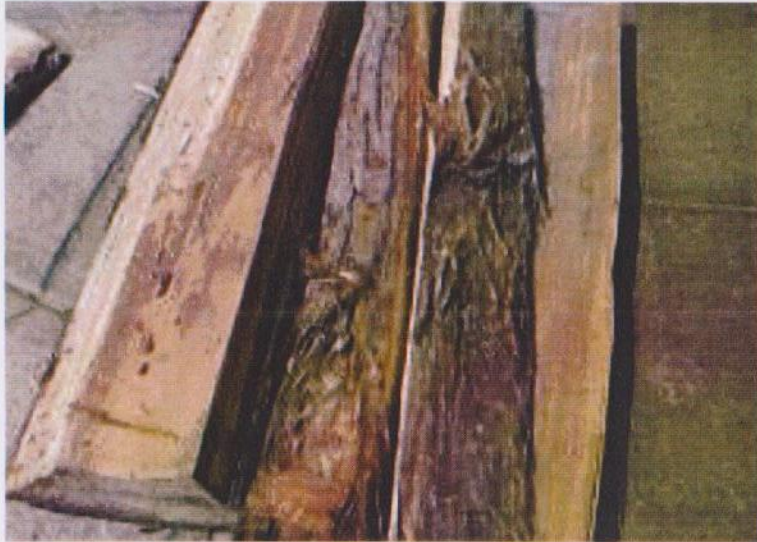


樹種別の薪の特徴

	樹種	着火性	火持ち	割り易さ	特徴	
広葉樹	コナラ		△	◎	○	火持ちが良く灰やススも少ない。
	クヌギ		△	◎	△	火持ちが良く灰やススも少ない。
	ケヤキ		△	◎	×	火持ちがよい。材質が堅いため薪づくりが大変薪や煙の臭いにやや臭みあり。
	サクラ		△	◎	○	火持ちがよい。煙の臭いは快い。
	クリ		△	○	◎	割り易い。油性が少ないため単体では着火しにくい。燃焼の際はぜることもある。
	カシ		△	◎	△	火持ちがよい。材質が堅いため薪づくりが大変。
針葉樹	スギ		○	×	◎	割りやすい。火持ちはしない。焚きつけ向き。
	ヒノキ		○	×	◎	割りやすい。火持ちはしない。焚きつけ向き。
	アカマツ		◎	△	○	油分を含むため着火しやすく、燃焼時はかなり高温になる。しっかり乾かさないと煙突にヤニがたまる。
	カラマツ		○	△	△	油分を含むため着火しやすい。燃焼の際はぜることもある。しっかり乾かさないと煙突にヤニがたまる。

薪、 針葉樹と広葉樹の違い



針葉樹薪		広葉樹薪
0.35～0.50トン/m ³	比重	0.40～0.65トン/m ³
安い	値段	高い
割り安い	割り安さ	割りにくい
悪い	火持ち	良い